

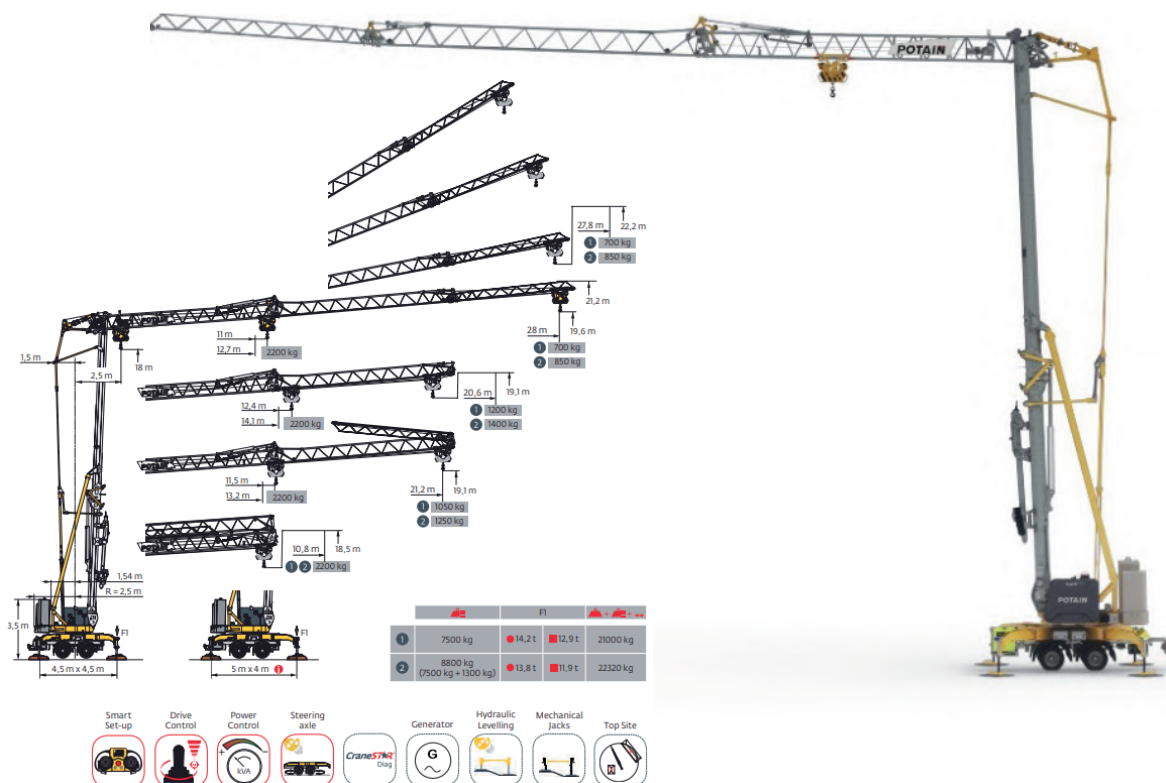
# VERMIETUNG VON POTAIN HUP M 28-22

## Der Kran für alle Ihre Projekte

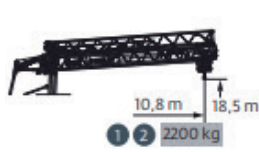
Mit einer maximalen Tragkraft von 2'200kg und 850kg bei 28m Ausladung, wird bestmögliche Leistung mit schnellstmöglichem Montagekonzept vereinbart. Dank seines allradgelenkten 80km/h-Fahrwerks und des einfachen Handlings werden kürzeste Montagezeiten, welche den Kran auch für kurze Einsätze kostengünstig und interessant macht, einsetzbar.

- Bis zu 850kg an der Auslegerspitze
- Maximale Ausladung von 28m
- Maximale Traglast von 2,2t
- Dauerhafter Ballast
- Integrierte Transportachse: 80km/h
- TÜV zertifiziert
- Zwei Standflächen-Optionen
- Quadratisch 4,5m x 4,5m
- Rechteckig 4m x 5m

Hakenhöhe:	19,6–31,1 m (Hilfsausleger auf 30° angehoben)
Hilfsauslegerausladung:	28 m
Maximale Last:	2,2 t
Max. Traglast an der Auslegerspitze:	850 kg
Transportachse:	80 km/h auf der Strasse



# Lastkurven



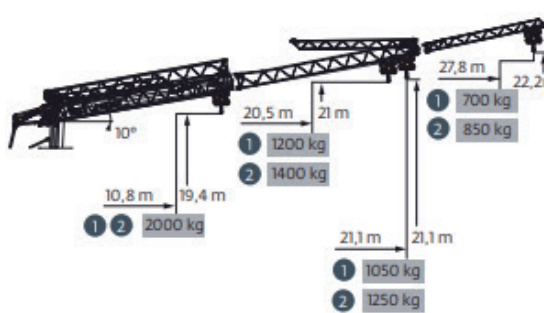
28 m	SAFARL	1	2,5 ▶ 10,8 m	2200 kg
			2	2200 kg
20,6 m	SAFARL	1	2,5 ▶ 10,8 m	2200 kg
			2	2200 kg



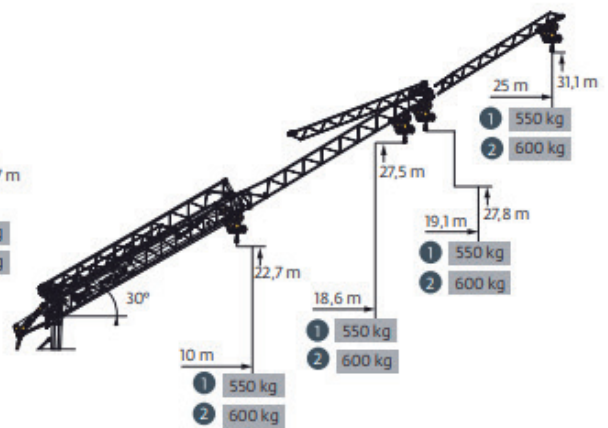
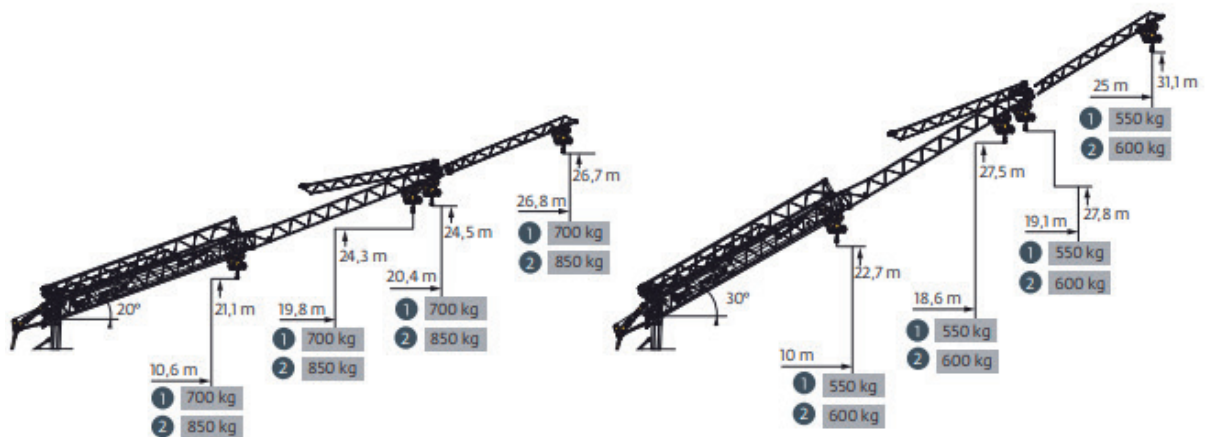
28 m	SAFARL	1	2,5 ▶ 11 12 12,7 13 14 15 16 17 18 19 20 22 24 26 28 m	2200 2000 - 1800 1650 1500 1400 1300 1200 1150 1050 950 850 770 700 kg
			2	2200 2150 1950 1800 1650 1550 1450 1350 1300 1150 1050 930 850 kg
20,6 m	SAFARL	1	2,5 ▶ 12,4 13 14 14,1 15 16 17 18 19 20 20,6 m	2200 2100 1900 - 1750 1650 1500 1400 1300 1250 1200 kg
			2	2200 2050 1900 1750 1650 1550 1450 1400 kg



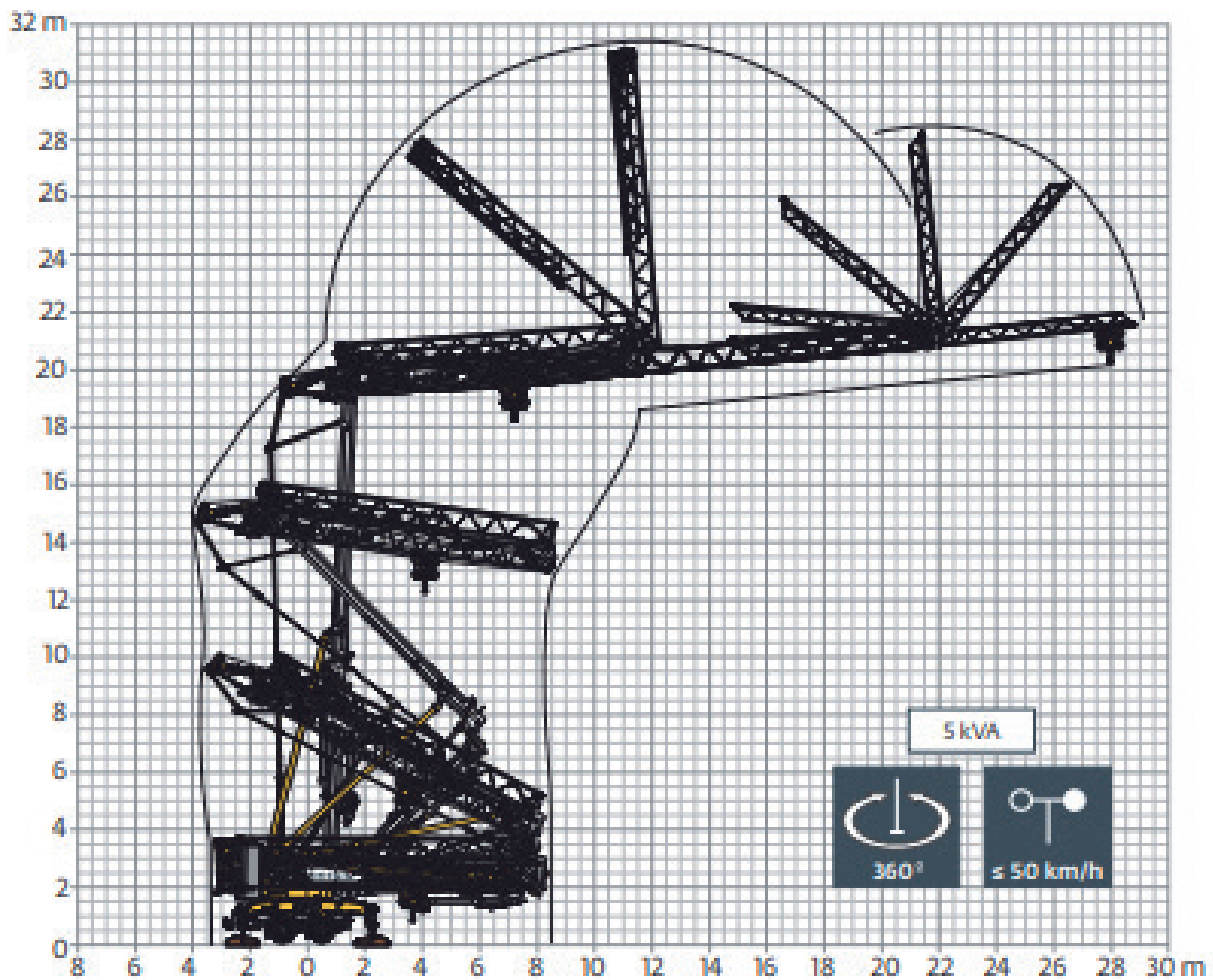
28 m	SAFARL	1	2,5 ▶ 11,5 12 13 13,2 14 16 18 20 21,2 m	2200 2100 1900 - 1750 1500 1300 1150 1050 kg
			2	2200 2050 1750 1500 1350 1250 kg



28 m	SAFARL	1	2,5 ▶ 11,9 13 13,7 15 17 18 21 25 27,8 m	2000 1800 - 1500 1300 1200 1000 800 700 kg
			2	2000 1800 1550 1450 1200 970 850 kg
20,6 m	SAFARL	1	2,5 ▶ 13,4 15 15,2 16 18 20,5 m	2000 1750 - 1600 1400 1200 kg
			2	2000 1900 1650 1400 kg
28 m	SAFARL	1	2,5 ▶ 12,4 14 14,2 15 16 18 21,1 m	2000 1750 - 1600 1450 1250 1050 kg
			2	2000 1900 1750 1500 1250 kg
28-20,6 m	SAFARL	1	2,5 ▶ 10,8 m	2000 kg
			2	2000 kg



# Montage



## **Ausserdem verfügt der Kran noch über folgende Zusatzfunktionen:**

- Einstellbare Schwenkbereichsbegrenzung
- Einstellbare Ausladungsbegrenzung
- Gewichtsanzeige auf der Funksteuerung
- Ausladungsanzeige auf der Funksteuerung
- Einstellbare Maximalgeschwindigkeiten sämtlicher Kranfunktionen
- Beleuchtung im Ausleger für Nacharbeiten

---

## Miet- und Montage-Bedingungen für Baukrane

### 1. Allgemeines

Die nachstehenden Bedingungen gelten für sämtliche Rechte und Pflichten der Parteien aus dem Mietvertrag.

Abweichungen davon sind nur gültig, wenn sie zwischen den Vertragsparteien schriftlich vereinbart worden sind.

### 2. Mietobjekt

#### a) Umfang

Der Vermieter überlässt dem Mieter die in den Lieferungsunterlagen näher bezeichneten Geräte samt Bedienungsanleitung zur Benützung auf schweizerischem Zollgebiet.

#### b) Eigentum

Das Mietobjekt samt Bestandteilen und Zubehör bleibt während der ganzen Mietdauer Eigentum des Vermieters. Bei Verschiebung des Mietobjektes von einem Bauobjekt zum anderen ist der Vermieter sofort schriftlich zu verständigen.

#### c) Verwendung

Ohne vorherige schriftliche Zustimmung des Vermieters dürfen keine Änderungen (insbesondere zusätzliche Einbauten) am Mietobjekt vorgenommen werden.

Betriebs- und Wartungsvorschriften des Vermieters sowie Weisungen betr. sachgemässer Verwendung und zulässiger Belastung sind strikte einzuhalten.

Der Mieter ist nicht befugt, Dritten Rechte am Mietobjekt einzuräumen oder ihnen Rechte aus dem Mietvertrag abzutreten; insbesondere sind Untermiete oder Weiterverleihen des Mietobjektes untersagt (Ausnahmen: Untermiete und Weiterverleih an Tochtergesellschaften sowie an Unternehmen, mit denen sich der Mieter im Rahmen eines inländischen Projekts in Arbeitsgemeinschaft befindet). In jedem Fall hat eine Anzeige an den Vermieter zu erfolgen.

Das Mietobjekt darf nicht ohne schriftliche Zustimmung des Vermieters ins Ausland verbracht werden.

### 3. Mietzins

#### a) Grundlage

Der vereinbarte Mietzins gilt für die vereinbarte Zeitdauer bei einem einschichtigen Betrieb von max. 10 Stunden pro Tag, ohne Samstag und Sonntag, oder für die vereinbarte Anzahl von Einsätzen.

Bei mehrschichtigem Betrieb oder einer grösseren Anzahl von Einsätzen ist ein Zuschlag zum vereinbarten Mietzins zu entrichten.

Der Mietzins ist auch dann für die ganze Mietdauer geschuldet, wenn die normale Betriebszeit nicht voll ausgenützt oder das Mietobjekt vor Ablauf der Mietdauer zurückgegeben wird. Im vereinbarten Mietzins sind die Transport-, Montage-, Demontage-, Verpackungs- und Versicherungskosten nicht inbegriffen; diese werden zusätzlich berechnet. Das Mietobjekt wird dem Mieter auf den Arealen des Vermieters zur Verfügung gestellt.

#### b) Fälligkeit

Der Mietzins ist, je nach Dauer des Mietvertrages und Vereinbarung der Parteien, ratenweise entweder wöchentlich oder monatlich im voraus zu entrichten. Anderslautende Vereinbarungen für Mietverträge von kurzer Dauer bleiben ausdrücklich vorbehalten. Die erste Mietzinsrate wird in einer durch die Parteien zu bestimmenden Höhe, zum Zeitpunkt der Versandbereitschaft des Mietobjekts, zur Zahlung fällig.

Ist ein Gerät nicht betriebsbereit oder nicht vertragskonform aus Gründen, die der Vermieter zu vertreten hat, so ist der Mietzins erst dann zu leisten, wenn der Vermieter diese Mängel behoben hat.

#### c) Verzug

Befindet sich der Mieter mit einer Zahlung im Rückstand, und kommt er der Aufforderung des Vermieters, innerhalb der Frist von 10 Tagen den rückständigen Mietzins zu bezahlen nicht nach, so wird der Mietvertrag mit Ablauf dieser Frist aufgelöst. Spricht der Vermieter den Rücktritt vom Vertrag aus, so hat der Mieter das Mietobjekt unverzüglich dem Vermieter zurückzusenden, wobei die Transport- und Versicherungskosten für die Rücksendung sowie allfällige weitere damit verbundene Kosten zu Lasten des Mieters gehen.

Der Mieter bleibt zur Bezahlung des Mietzinses bis zum Ende der vereinbarten Mietdauer verpflichtet; der Vermieter muss sich jedoch anrechnen lassen, was er durch anderweitige Verwendung des Mietobjektes während der Mietdauer erlangt.

#### 4. Mietbeginn

##### a) Zeitpunkt

Die Miete beginnt mit dem Tag der Versandbereitschaft beim Vermieter bzw. der Abholung des Mietobjektes durch den Mieter.

Der Vermieter hat das Mietobjekt zum vereinbarten Zeitpunkt auf dem vorgesehenen Beförderungsweg zu versenden bzw. zur Abholung durch den Mieter bereitzuhalten. Der Mieter ist von der Versandbereitschaft unverzüglich in Kenntnis zu setzen.

##### b) Gefahrenübergang

Die Gefahr geht auf den Mieter über, sobald die Sendung ab Lager des Vermieters dem Frachtführer, Spediteur oder Mieter zur Verfügung gestellt wird. Letztere sind verpflichtet, den Transportverlad des Mietobjektes zum Zeitpunkt der Übernahme zu prüfen und allfällige Unzulänglichkeiten unverzüglich zu beheben. Ab dem Zeitpunkt dieser Überprüfung stellt der Mieter den Vermieter von jeglicher Verantwortung frei, die sich aus oder im Zusammenhang mit dem Verlad des Mietobjektes ergeben könnte.

#### 5. Montage und Demontage

Nur wenn ausdrücklich vereinbart, übernimmt der Vermieter die Montage und Demontage des Mietobjektes. In anderen Fällen stellt er dem Mieter auf Verlangen Monteure zur Verfügung gegen Berechnung der Reise-, Arbeits- und Wartezeit, der Reisespesen und Unterhaltskosten (auch für Sonn- und Feiertage während der Montagedauer), gemäss den jeweils gültigen Ansätzen des Vermieters.

Können die Monteure ohne ihr oder ohne Verschulden des Vermieters eine Arbeit nicht beginnen oder weiterführen, so gehen alle daraus entstehenden Mehrkosten zu Lasten des Mieters, auch wenn für die Montage- und Demontearbeiten eine Pauschalsumme vereinbart worden ist.

Der Mieter hat die notwendigen Hilfskräfte und Montageeinrichtungen gemäss Vereinbarung rechtzeitig zur Verfügung zu stellen. Sofern der Mieter verpflichtet ist, dem Vermieter Monteure oder Hilfskräfte zu stellen, sind Löhne, Sozialleistungen, Versicherungsprämien und Spesen vom Mieter zu tragen. Die Verständigungssprache mit dem vom Mieter gestellten Hilfspersonal muss der am entsprechenden Arbeitsort gängigen Landessprache entsprechen.

Das Hilfspersonal des Mieters muss vom Mieter für die eingesetzten Arbeiten entsprechend geschult und ausgerüstet sein.

Das vom Vermieter gestellte Personal wird von ihm entlohnt und gegen Krankheit und Unfälle versichert. Die vom Vermieter im Zusammenhang mit einer von ihm vorzunehmenden Montage und/oder Demontage angegebenen Zeiten sind verbindlich. Unverschuldete Umstände (z.B. Hindernisse, höhere Gewalt, schlechte Witterung, nicht vertragskonforme Baustellenvorbereitung usw.) können jedoch eine Terminverlängerung zur Folge haben.

Mehrkosten, bedingt durch nicht vertragskonforme Baustellenverhältnisse und unverschuldete Umstände, gehen zu Lasten des Mieters. Gleiches gilt bei einer seitens des Auftraggebers vorgenommenen oder durch die Baustellensituation bedingten Änderung der Kran-Konfiguration.

Allfällige Hindernisse (Strom- / Telefonleitungen oder ähnliches) müssen vorgängig durch den Mieter zu seinen Lasten demontiert werden.

Für die Tragfähigkeit des Fundamentes bzw. der Schienenanlage ist der Mieter verantwortlich. Die für die Auslegung erforderlichen Angaben kann der Mieter beim Vermieter einfordern.

Das für die Kranabstützung benötigte Unterbaumaterial muss bauseits zur Verfügung gestellt werden, sofern nichts anderes vereinbart wurde.

Der Mieter sorgt für eine ausreichende Stromversorgung. Die für den Stromanschluss nötigen Angaben kann der Mieter beim Vermieter einfordern.

Der Mieter ist verantwortlich, dass sämtliche Vorarbeiten geleistet und alle nötigen Bewilligungen eingeholt sind.

Abweichungen der im Mietvertrag vereinbarten Rahmenbedingungen müssen spätestens bis 48h vor Montagebeginn schriftlich vom Mieter an den Vermieter gemeldet werden. Die daraus resultierenden Kosten sind vom Mieter zu tragen.

Ist bei Abschluss der Arbeiten kein Vertreter des Mieters zur Abnahme vor Ort, so wird angenommen, dass der Mieter die Lieferung stillschweigend und ohne Mangelanspruch akzeptiert hat.

Die für die Lasteinrichtung benötigten Gewichte müssen vom Mieter gemäss den Angaben des Vermieters ohne Kostenfolge zur Verfügung gestellt werden.

Nichteinhaltung der Montage- und Demontagezeiten infolge obengenannter Gründe gibt dem Mieter weder ein Recht auf Rückzug des Auftrages noch auf Schadenersatz.

## 6. Pauschalbedingungen für Kranmontage / Krandemontagen

Die unter Punkt 5. (Montage und Demontage) dieser Mietbedingungen beschriebenen Fälle sind auch unter Punkt 6. (Pauschalbedingungen) einzuhalten.

Die Zufahrt für Autokran- und Transportfahrzeuge bis unmittelbar zum Kranstandort muss frei und ausreichend befestigt sein. Der Untergrund muss sowohl die Achslasten der Transportfahrzeuge und des Autokrans, als auch die Stützdrücke des Autokrans aufnehmen können.

Für Beschädigungen an Zufahrt, Grundstücken, Umgebung, etc. durch Transportfahrzeuge oder Autokrane haftet der Mieter.

Der Leistungsumfang für die Montage / Demontage beginnt ab Oberkante des bauseitig erstellten Fundamentes / Schienenoberkante bis zur Oberkante des Krans inkl. Inbetriebnahme und Lasteichung bzw. bis zur Betriebsbereitschaft.

## 7. Pflichten des Vermieters

### a) Haftung

Der Vermieter hat das Mietobjekt in der Beschaffenheit und Leistungsfähigkeit zu übergeben, wie sie im Mietvertrag festgelegt wurden. Mängel in der vertragsgemässen Gebrauchsbereitschaft bei der Auslieferung des Mietobjektes hat der Vermieter so rasch wie möglich auf seine Kosten zu beheben. Gelingt es dem Vermieter nicht, die vertragsgemässe Gebrauchsbereitschaft des Mietobjektes trotz entsprechender schriftlicher Mängelrüge des Mieters innert nützlicher Frist herbeizuführen oder aber gleichwertigen Ersatz zu liefern, so ist der Mieter berechtigt, vom Mietvertrag zurückzutreten.

Treten am Mietobjekt während der Mietdauer vom Vermieter zu vertretende Mängel auf, welche dessen vertragsgemässen Gebrauch beeinträchtigen oder verunmöglichen, so ist der Vermieter nach entsprechender schriftlicher Anzeige des Mieters verpflichtet, die gemeinsam festgestellten Mängel entweder innert nützlicher Frist auf seine Kosten zu beheben oder aber gleichwertigen Ersatz zu leisten. Kommt der Vermieter dieser Pflicht nicht nach, so ist der Mieter berechtigt, im Falle der Unmöglichkeit der weiteren Benützung des Mietobjektes vom Mietvertrag zurückzutreten und im Falle einer längeren Beeinträchtigung im vertragsgemässen Gebrauch des Mietobjektes für die Dauer der Beeinträchtigung einen angemessenen Abzug vom Mietzins zu tätigen.

Die Haftung des Vermieters aus dem Mietvertrag ist vorstehend abschliessend geregelt. Die Geltendmachung von irgendwelchen anderen, mittelbaren oder unmittelbaren Schäden wie namentlich Nutzungsverluste, entgangener Gewinn, Verlust von Aufträgen, Konventionalstrafen / Pönalen und dergleichen ist ausgeschlossen.

### b) Regress

Wird der Vermieter von einem Dritten aus einem Schadenereignis in Anspruch genommen und liegt solidarische Haftung vor, so kann er für sämtliche Anforderungen auf den Mieter Regress nehmen, sofern ihn persönlich nachweislich kein grobes Verschulden trifft.

## 8. Pflichten des Mieters

### a) Prüfungspflicht

Der Mieter hat das Mietobjekt sofort nach Erhalt zu prüfen und allfällige Mängel dem Vermieter unverzüglich schriftlich anzuzeigen. Sofern bei diesem innert 8 Arbeitstagen seit Eintreffen des Mietobjektes am Empfangsort bzw. seit Abholung desselben keine Mängelrüge eintrifft, gilt das Mietobjekt als vom Mieter genehmigt. Spätere Beanstandungen werden nur entgegengenommen, wenn die Mängel bei Eintreffen bzw. Abholung trotz ordentlicher Prüfung nicht erkennbar waren und der Mieter den Mangel innert einer Woche seit Entdeckung schriftlich rügt.

Die Rüge von Mängeln, die keinen Betriebsunterbruch zur Folge haben, entheben den Mieter nicht von der Pflicht zur termingerechten Bezahlung des Mietzinses.

### b) Betriebssicherheit des Mietobjekts

Der Mieter ist gegenüber seinen Arbeitnehmern für den betriebssicheren Zustand des Mietobjektes direkt verantwortlich. Für Krane liegt die Verantwortung insbesondere beim Kranbetreiber (vgl. Art. 4 und 7 der Kranverordnung vom 27. September 1999, sowie Art. 1.4.5 der EKAS-Richtlinie 6511). Wenn der Kranbetreiber die Verantwortung für den betriebssicheren Zustand des gemieteten Kranes ganz oder teilweise einem Drittunternehmer übertragen will, muss dies in vertraglichen Abmachungen schriftlich festgehalten werden.

### c) Betrieb des Mietobjekts

Der Mietkran darf nur durch ausgewiesene Kranführer bedient werden.

Der Mieter hat dafür zu sorgen, dass der Kran nach den dafür gültigen Normen und Windzonen ballastiert und montiert wird.

### d) Unterhalts- und Meldepflicht

Der Mieter hat das Mietobjekt mit aller Sorgfalt zu behandeln, es unter Beachtung der vom Vermieter erlassenen Betriebsvorschriften und Weisungen sachgemäss zu verwenden, zu bedienen und zu warten.

Der Mieter ist verpflichtet und dafür verantwortlich, dass der Betreiber des Gerätes instruiert ist. Nur instruierte Personen dürfen das Gerät benutzen. Die 1. Instruktion ist im Mietpreis inbegriffen; sie erfolgt bei Montage oder Übergabe.

Funktioniert das Mietobjekt nach Ansicht des Mieters nicht ordnungsgemäss, hat er den Vermieter sofort zu benachrichtigen. Die Benützung des Mietobjektes ist durch den Mieter so lange einzustellen, bis die Störung durch den Vermieter überprüft und gegebenenfalls die notwendige Reparatur vorgenommen ist. Der schuldige Teil trägt die Kosten für die Instandstellung und die Mietkosten während des Unterbruchs.

e) **Untersuchung des Mietobjektes**

Der Vermieter ist berechtigt, das Mietobjekt jederzeit nach vorheriger Vereinbarung mit dem Mieter auf seinen Zustand zu untersuchen oder untersuchen zu lassen. Weisungen des Vermieters oder seiner Organe für Bedienung, Überwachung, Unterhalt und Wartung des Mietobjektes hat der Mieter strikte zu befolgen.

f) **Reparaturen**

Während der Mietdauer notwendig werdende Reparaturen hat der Mieter unverzüglich durch den Vermieter vornehmen zu lassen. Nur mit dessen schriftlicher Zustimmung darf der Mieter Reparaturen selbst vornehmen oder durch einen Dritten ausführen lassen, ansonsten er die Kosten und die Verantwortung selbst zu tragen hat. Überdies haftet er für sämtliche direkten oder indirekten Schäden aus unsachgemässer Reparaturarbeit. Die erforderlichen Ersatzteile sind in jedem Fall beim Vermieter anzufordern.

g) **Kosten**

Verschleisssteile wie z.B. Drahtseile, Bremsbeläge, Sicherungen und Schmiermittel gehen zu Lasten des Mieters. Der Selbstbehalt für den Mieter wird im Mietvertrag geregelt.

Reparaturen, hervorgerufen durch Gewalt, Unfallschäden, unsachgemässe Bedienung und Wartung, hat der Mieter zu tragen, sofern es sich nicht um Kosten für die Behebung eines vom Vermieter zu vertretenen Mangels handelt, der vom Mieter rechtzeitig und ordnungsgemäss gerügt worden ist.

Die durch normalen Betrieb und Abnutzung des Mietobjektes bewirkten Reparaturen und Revisionen sowie die durch vertragsgemässen Gebrauch entstandene Wertverminderung gehen zu Lasten des Vermieters.

h) **Haftung des Mieters für das Mietobjekt**

Der Mieter haftet vom Zeitpunkt des Gefahrenübergangs bis zum Eintreffen des Mietobjektes beim Vermieter oder dem von ihm bezeichneten Ort anlässlich der Rückgabe für jeden Verlust und/oder jede Beschädigung des Mietobjektes und die im Zusammenhang damit stehenden Kosten ohne Rücksicht darauf, ob sie durch sein Verschulden oder das seiner Hilfspersonen, durch Verschulden Dritter, durch Zufall oder höhere Gewalt verursacht wurde.

9. **Versicherung**

Der Mieter ist mit Wirkung ab Gefahrenübergang gemäss Art. 4 lit b) der vorliegenden Mietbedingungen und bis und mit Rückgabe des Mietobjektes gemäss Art. 10 lit c) der vorliegenden Mietbedingungen für alle sich am oder aus dem Mietobjekt auf Grund von Risiken wie Diebstahl, Feuer, Explosion (inkl. Motorenexplosion), Vandalismus, Elementareinwirkungen, Einwirkungen beim Transport, Maschinenbruch, Montage und Demontage usw. ergebenden Schäden verantwortlich.

Diese Risiken werden durch den Vermieter auf Kosten des Mieters versichert, sei dies mittels Abschluss eigenständiger Versicherungsverträge oder aber mittels Einschluss des Mieters in bestehende Versicherungsverträge des Vermieters. Von dieser Regelung kann nur in Ausnahmefällen – und dies auch nur gestützt auf den durch den Mieter zu erbringenden schlüssigen Nachweis eines zumindest gleichwertigen Versicherungsschutzes sowie gegen vorgängige Abtretung des Anspruchs auf Versicherungsleistung an den Vermieter – abgewichen werden.

Allfällige Folgekosten verursacht durch einen Ausfall / Stillstand des Mietkrans können nicht an den Vermieter übertragen werden.

10. **Beendigung der Miete**

a) **Kündigung**

Ist keine feste Dauer der Miete vereinbart worden, so ist jede Partei berechtigt, das Mietverhältnis unter Beachtung der Kündigungsfrist von 10 Arbeitstagen aufzulösen.

b) **ausserordentliche Kündigung**

Der Vermieter kann mit sofortiger Wirkung ohne vorherige Mahnung oder Fristensetzung durch ausserordentliche Kündigung den Mietvertrag auflösen, wenn

- dem Mietobjekt wegen übermässiger Beanspruchung oder mangelhaftem Unterhalt Gefahr droht und der Mieter trotz Aufforderung des Vermieters innert angemessener Frist keine Abhilfe schafft,
- das Mietobjekt ohne vorgängige Genehmigung durch den Vermieter untervermietet wird
- Dritten andere Rechte daran eingeräumt oder ihnen Rechte aus dem Mietvertrag abgetreten werden,
- bei Zahlungsverzug,
- Verletzungen anderer vertraglicher Abmachungen vorliegen.
- Von Mieterseite eine Lieferverzögerung von mehr als 10 Arbeitstagen entsteht.

Verletzt der Mieter andere vertragliche Verpflichtungen, kann der Vermieter vorzeitig vom Vertrag zurücktreten, wenn der Mieter trotz schriftlicher Mahnung sich Pflichtverletzungen zuschulden kommen lässt. Beendet der Vermieter den Vertrag durch ausserordentliche Kündigung, kann er das Mietobjekt auf Kosten des Mieters zurücknehmen. Der Mieter bleibt überdies zur Leistung von Schadenersatz verpflichtet.

c) **Rückgabe des Mietobjektes**

Der Mieter hat das gleiche vom Vermieter erhaltene Mietobjekt in gereinigtem und gebrauchsfähigem Zustand ans Domizil des Vermieters oder an einen anderen von diesem bezeichneten, nicht weiter entfernten Ort zurückzuliefern. Der Mieter hat die Rücksendung vorher schriftlich dem Vermieter anzuzeigen. Die Rücksendung hat entsprechend der Anlieferung zu erfolgen und ist mit Lieferschein zu versehen.

Entspricht das Mietobjekt bei Rückgabe diesen Anforderungen nicht oder weist es andere Mängel auf, wird die Miete verlängert bis die Gebrauchsfähigkeit bzw. Betriebsbereitschaft wieder hergestellt oder die Mängel behoben sind.

Bei Rückgabe wird zwischen den beiden Vertragspartnern ein Übernahme-Protokoll erstellt. Allfällig erforderliche Instandstellungsarbeiten erfolgen auf Kosten des Mieters.

Dem Vermieter bleibt die Geltendmachung weiterer Schadenersatzansprüche vorbehalten. Der Vermieter hat das Mietobjekt nach Erhalt sofort zu prüfen und allfällige Mängel dem Mieter unverzüglich schriftlich mitzuteilen. Für die Mängelrüge gilt Art. 7 hiervoor sinngemäss. Der Mieter haftet für das Mietobjekt bis zum Zeitpunkt, in dem dieses beim Vermieter eintrifft.

**11. Fracht- und Verladekosten**

Die Frachtkosten für den Versand des Mietobjektes bei Beginn der Miete wie auch bei der Rücksendung nach deren Beendigung hat der Mieter zu tragen, ebenso die Kosten für Ab- und Auflad am vertraglich vereinbarten Einsatzort.

Wird das Mietobjekt nicht ab Domizil des Vermieters geliefert, muss sich der Mieter höchstens die Frachtkosten anrechnen lassen, die sich bei Lieferung ab Domizil ergeben würden. Das gleiche gilt, wenn das Mietobjekt nicht an das Domizil des Vermieters zurückzuliefern ist.

**12. Anwendbares Recht**

Die abgeschlossenen Verträge unterstehen dem schweizerischen Recht.

**13. Erfüllungsort und Gerichtsstand**

**Für sämtliche Verpflichtungen aus diesem Vertrag gilt als Erfüllungsort der Ort des Sitzes des Vermieters. Gerichtsstand für die Beurteilung von Streitigkeiten aus diesem Vertrag ist der Sitz des Vermieters.**